



naše značka
5002966232

vyřizuje
Pavel Gabriel

e-mail
technici@gasnet.cz

datum
06.02.2024

K2N LANDSCAPE s.r.o.
Rybná 716/24
11000 Praha

Věc:

Domov u fontány Přelouč - otevřený areál

K.ú. - p.č.: Přelouč

Stavebník: Pardubický kraj, Komenského náměstí 125, 53002 Pardubice

Účel stanoviska: Povolení stavby - stavební režim (ÚR+SP)

GasNet, s.r.o., jako provozovatel distribuční soustavy (PDS) a technické infrastruktury, zastoupený GasNet Služby, s.r.o., vydává toto stanovisko:

V ZÁJMOVÉM ÚZEMÍ STAVBY SE NACHÁZÍ TATO PLYNÁRENSKÁ ZAŘÍZENÍ A PLYNOVODNÍ PŘÍPOJKY (dále PZ):

- STL PLYNOVODY a PŘÍPOJKY
- STL plynovodní přípojka v majetku cizího investora (v mapě vyznačeno hnědou barvou)
- NEPROVOZOVANÁ STL plynovodní přípojka

Ochranné pásmo STL a NTL plynovodů a přípojek je v zastavěném území obce 1 m na obě strany od potrubí. Ochranné pásmo slouží k zajištění bezpečného a spolehlivého provozu plynárenského zařízení.

Při realizaci stavby požadujeme respektovat ČSN 736005.

V ochranném pásmu plynovodů a přípojek (1+1 m) budou veškeré práce prováděny výhradně ručním způsobem. Veškeré stavební práce musí být vykonávány tak, aby v žádném případě nenarušily bezpečný provoz uvedených plynárenských zařízení a plynovodních přípojek.

V ZÁJMOVÉM ÚZEMÍ SE NACHÁZÍ NEPROVOZOVANÁ STL PŘÍPOJKA

Přípojka je odstavena od provozované části STL plynovodní sítě, a proto ji nelze vytýčit dle předepsaného postupu. Při provádění prací ve vyznačeném prostoru požadujeme dbát zvýšené opatrnosti, protože při mechanickém poškození plynovodu je možnost vzniku výbušné směsi. Pracovníci provádějící stavební práce musí být s touto skutečností prokazatelně seznámeni.

V případě potřeby směrové nebo výškové kolize je možné projednat vyřízení části tohoto plynovodu. Toto je třeba provést samostatnou žádostí, ve které bude vyznačeno místo požadovaného výřezu. Posouzení žádosti se provádí individuálně a vychází z podmínek, za jakých bylo PZ zrušeno.

V rozsahu této stavby souhlasíme s povolením stavby dle zákona 183/2006 Sb. ve znění pozdějších předpisů. Tento souhlas platí pro územní řízení, řízení o územním souhlasu, veřejnoprávní smlouvy pro umístění stavby, zjednodušené územní řízení, ohlášení, stavební řízení, společné územní a stavební řízení, vodoprávní řízení, veřejnoprávní smlouvu o provedení stavby nebo oznámení stavebního záměru s certifikátem autorizovaného inspektora.

GasNet Služby, s.r.o.

Plynárenská 499/1 · Zábřovice · 602 00 Brno · T 555 90 10 10 · www.gasnet.cz

IČ: 27935311 · DIČ: CZ27935311

Zápis do obchodního rejstříku: Krajský soud v Brně, sp. zn. C 57165, dne 26. 7. 2007

Certificate of incorporation: Regional Court in Brno, ref. number C 57165, on 26th July 2007

Zákaznická linka GasNet 555 90 10 10, info@gasnet.cz, www.gasnet.cz

Pokud se stane stanovisko v době své platnosti součástí rozhodnutí stavebního úřadu (bude citována naše značka stanoviska), prodlužuje se jeho platnost o dobu platnosti rozhodnutí stavebního úřadu.

V zájmovém území se mohou nacházet plynárenská zařízení jiných vlastníků či správců, případně i dlouhodobě nefunkční/neprovozovaná plynárenská zařízení bez dostupných informací o jejich poloze a vlastnictví.

Plynárenská zařízení a plynovodní přípojky (dále jen PZ) jsou dle ust. § 2925 zákona č. 89/2012 Sb., občanského zákoníku, provozovány jako zařízení zvláště nebezpečná a z tohoto důvodu jsou chráněna ochranným pásmem dle zákona č. 458/2000 Sb. ve znění pozdějších předpisů.

Rozsah ochranného pásma je stanoven v zákoně 458/2000 Sb. ve znění pozdějších předpisů.

Stavební činnosti je možné realizovat pouze při dodržení podmínek stanovených v tomto stanovisku. Nebudou-li tyto podmínky dodrženy, budou stavební činnosti považovány dle § 68 zákona č. 458/2000 Sb. ve znění pozdějších předpisů za činnost bez našeho předchozího souhlasu. Při každé změně projektu nebo stavby (zejména trasy navrhovaných inženýrských sítí) je nutné požádat o nové stanovisko k této změně.

Nedodržení podmínek uvedených v tomto stanovisku zakládá odpovědnost stavebníka za vzniklé škody.

Za stavební činnosti se pro účely tohoto stanoviska považují všechny činnosti prováděné v ochranném pásmu PZ (tzn. bezvýkopové technologie a terénní úpravy) a činnosti mimo ochranné pásmo, pokud by takové činnosti mohly ohrozit bezpečnost a spolehlivost PZ (např. trhací práce, sesuvy půdy, vibrace, apod.).

Případné zřizování stavenišť, skladování materiálů, stavebních strojů apod. bude realizováno mimo ochranné pásmo PZ (není-li ve stanovisku uvedeno jinak).

Při použití nákladních vozidel, stavebních strojů a mechanismů požadujeme zabezpečit případný přejezd přes PZ uložením betonových panelů v místě přejezdu PZ.

PŘI REALIZACI STAVBY BUDOU DODRŽENY TYTO PODMÍNKY PRO PROVÁDĚNÍ STAVEBNÍ ČINNOSTI:

(1) Před zahájením stavební činnosti bude provedeno vytyčení trasy a přesné určení uložení PZ. Vytyčení trasy provede příslušná regionální oblast ZDARMA. Formulář a kontakt naleznete na <https://www.gasnet.cz/cs/ds-vytyceni-pz/>, lze využít QR kód, který je uveden v tomto stanovisku. Při podání žádosti uvede žadatel naši značku (číslo jednací) uvedenou v úvodu tohoto stanoviska a sdělí termín zahájení a ukončení stavby. O provedeném vytyčení trasy bude sepsán protokol. Přesné určení uložení PZ (sondou) je povinen provést stavebník na svůj náklad.

BEZ VYTYČENÍ TRASY A PŘESNÉHO URČENÍ ULOŽENÍ PZ STAVEBNÍKEM NESMÍ BÝT VLASTNÍ STAVEBNÍ ČINNOST ZAHÁJENA. VYTYČENÍ POVAŽUJEME ZA ZAHÁJENÍ STAVEBNÍ ČINNOSTI V OCHRANNÉM A BEZPEČNOSTNÍM PÁSMU PZ. PROTOKOL O VYTYČENÍ MÁ PLATNOST 2 MĚSÍCE.

(2) Stavebník je povinen stavebnímu podnikateli prokazatelně předat kopii tohoto stanoviska. Převzetí kopie stvrdí stavební podnikatel stavebníkovi svým podpisem a zápisem do stavebního deníku. Pracovníci provádějící stavební činnosti budou prokazatelně seznámeni s polohou PZ, rozsahem ochranného pásma a těmito podmínkami.

(3) Bude dodržena mj. ČSN 73 6005, TPG 702 01, TPG 702 04, TPG 700 03, zákon č. 458/2000 Sb. ve znění pozdějších předpisů, případně další předpisy související s uvedenou stavbou.

(4) Při provádění stavební činnosti v ochranném pásmu PZ vč. přesného určení uložení PZ je stavebník povinen učinit taková opatření, aby nedošlo k poškození PZ nebo ovlivnění jejich bezpečnosti a spolehlivosti provozu. Nebude použito nevhodného nářadí, zemina bude těžena pouze ručně bez použití pneumatických, elektrických, bateriových a motorových nářadí.

(5) V případě použití bezvýkopových technologií (např. protlaku) bude před zahájením stavební činnosti provedeno úplné obnažení PZ v místě křížení na náklady stavebníka. Technologie musí být navržena tak, aby v místě křížení nebo souběhu s PZ byl dostatečný stranový nebo výškový odstup od PZ, který zajistí nepoškození PZ během prací a to s ohledem na použitou bezvýkopovou technologii a všechny její účinky na okolní terén. V případě, že nemůže být tato podmínka dodržena, nesmí být použita bezvýkopová technologie.

(6) Odkrytá PZ budou v průběhu nebo při přerušení stavební činnosti řádně zabezpečena proti jejich poškození.

(7) Poklopy uzávěrů a ostatních armatur na PZ, vč. hlavních uzávěrů plynu (HUP) na odběrném plynovém zařízení udržovat stále přístupné a funkční po celou dobu trvání stavební činnosti.

(8) Bude zachována hloubka uložení PZ (není-li ve stanovisku uvedeno jinak).

(9) Stavebník je povinen neprodleně oznámit každé i sebemenší poškození PZ (vč. drobných vrypů do PE potrubí, poškození izolace, signalizačního vodiče, výstražné fólie, markeru atd.) na telefon 1239.

(10) Před provedením zásypu výkopu a v průběhu stavby bude provedena kontrola dodržení podmínek stanovených pro

stavební činnosti v ochranném pásmu PZ. Povinnost kontroly se vztahuje i na PZ, která nebyla odhalena. Kontrolu provede příslušná regionální oblast (formulář a kontakt naleznete na <https://www.gasnet.cz/cs/ds-vytyceni-pz/>, lze využít QR kód, který je uveden v tomto stanovisku). Při žádosti uvede žadatel naši značku (číslo jednací) uvedenou v úvodu tohoto stanoviska. Kontrolu je třeba objednat min. 5 dnů předem.

Předmětem kontroly je také ověření dodržení stanovené odstupové vzdálenosti staveb, které byly povoleny v ochranném a bezpečnostním pásmu PZ.

(11) O provedené kontrole bude sepsán protokol. Bez provedené kontroly nesmí být PZ zasypána. Stavebník je povinen na základě výzvy provozovatele PZ, nebo jeho zástupce doložit průkaznou dokumentaci o nepoškození PZ během výstavby nebo provést na své náklady kontrolní sondy v místě styku stavby s PZ.

(12) Plynárenské zařízení a plynovodní přípojky budou před zásypem výkopu řádně podsypány a obsypány, bude provedeno zhutnění a bude osazena výstražná fólie žluté barvy, to vše v souladu s předpisem provozovatele distribuční soustavy „Zásady pro projektování, výstavbu, rekonstrukce a opravy“, který naleznete na <https://www.gasnet.cz/cs/technicke-dokumenty/> a v souladu s ČSN EN 12007-1-4, TPG 702 01, TPG 702 04.

(13) Neprodleně po skončení stavební činnosti budou řádně osazeny všechny poklopy a nadzemní prvky PZ.

(14) Pokud stavebník nedodrží podmínky stanovené tímto stanoviskem bude činnost stavebníka vyhodnocena provozovatelem PZ jako narušení ochranného nebo bezpečnostního pásma PZ a budou z toho vyvozeny příslušné důsledky.

Platí pouze pro území vyznačené v příloze tohoto stanoviska a to 24 měsíců ode dne jeho vydání.

V případě dotčení pozemku v majetku společnosti GasNet, s.r.o. je třeba dále projednat smluvní vztah k tomuto pozemku. Kontakt na projednání naleznete na adrese www.gasnet.cz/cs/kontaktni-system/, činnost "Smluvní vztahy - pozemky a budovy plynárenských zařízení".

Za správnost a úplnost dokumentace předložené s žádostí včetně jejího souladu s platnými předpisy plně zodpovídá její zpracovatel. Stanovisko nenahrazuje případná další stanoviska k jiným částem stavby.

V případě další korespondence nebo jednání (např. změna stavby) uvádějte naši značku - 5002966232 a datum tohoto stanoviska. Kontakty jsou k dispozici na <https://www.gasnet.cz/cs/kontaktni-system/>.



GasNet, s.r.o.
zastoupená společností GasNet Služby, s.r.o., IČ 27935311
Pavel Gabriel
Technik externích požadavků-Čechy
Oddělení zpracování ext. požadavků-Čechy

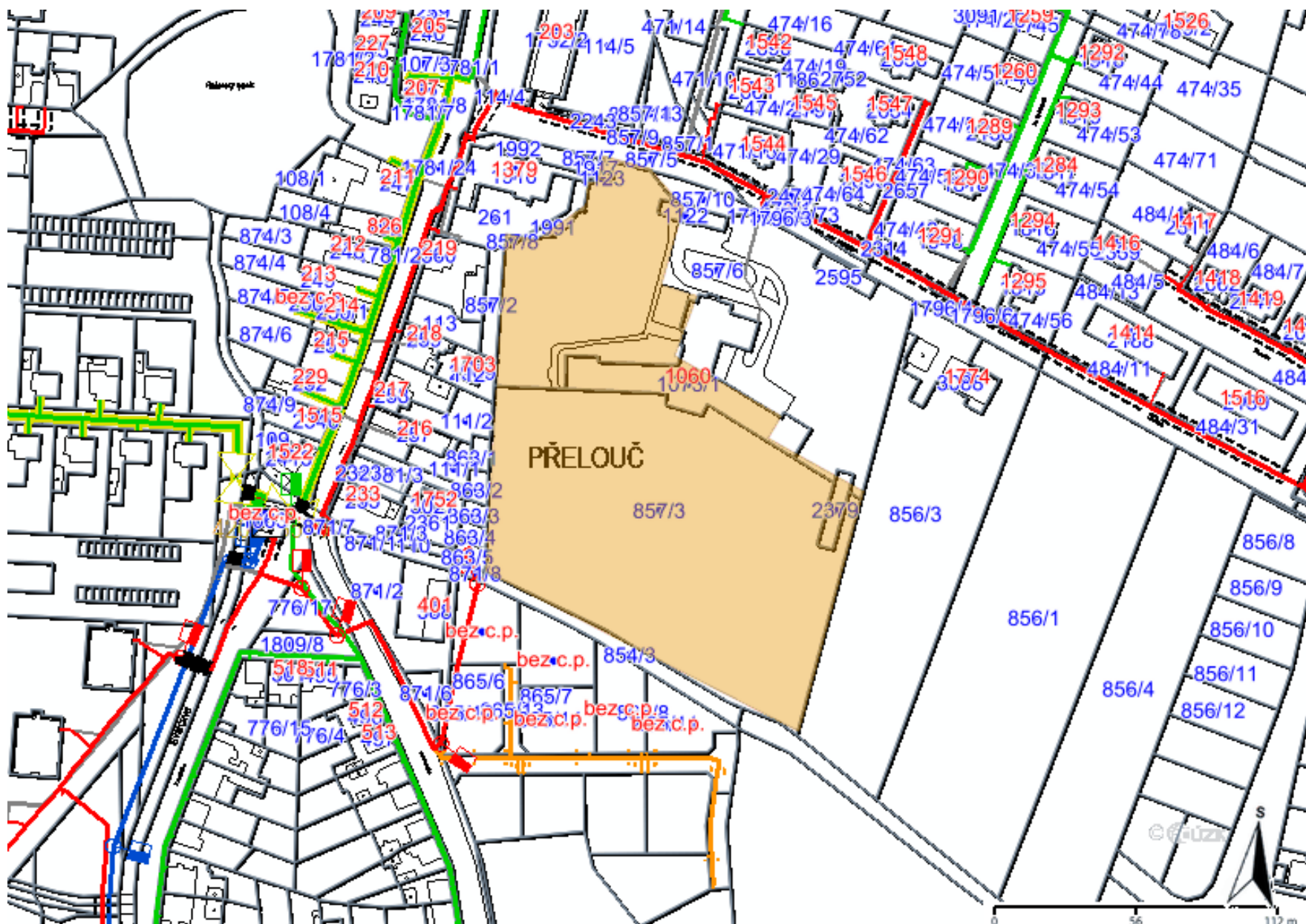


Zažádejte o vytyčení

Přílohy: Orientační zakres plynárenského zařízení, Detailní zakres plynárenského zařízení, Ověřená příloha žadatele, Ověřená příloha žadatele, Ověřená příloha žadatele

Příloha: Orientační záznam plynárenského zařízení. Tato příloha je nedílnou součástí stanoviska č. 5002966232 ze dne 06.02.2024.

Provozovatel DS: GasNet, s.r.o.; Stavebník: Pardubický kraj, Komenského náměstí 125, 53002 Pardubice. K.ú.: Přelouč.

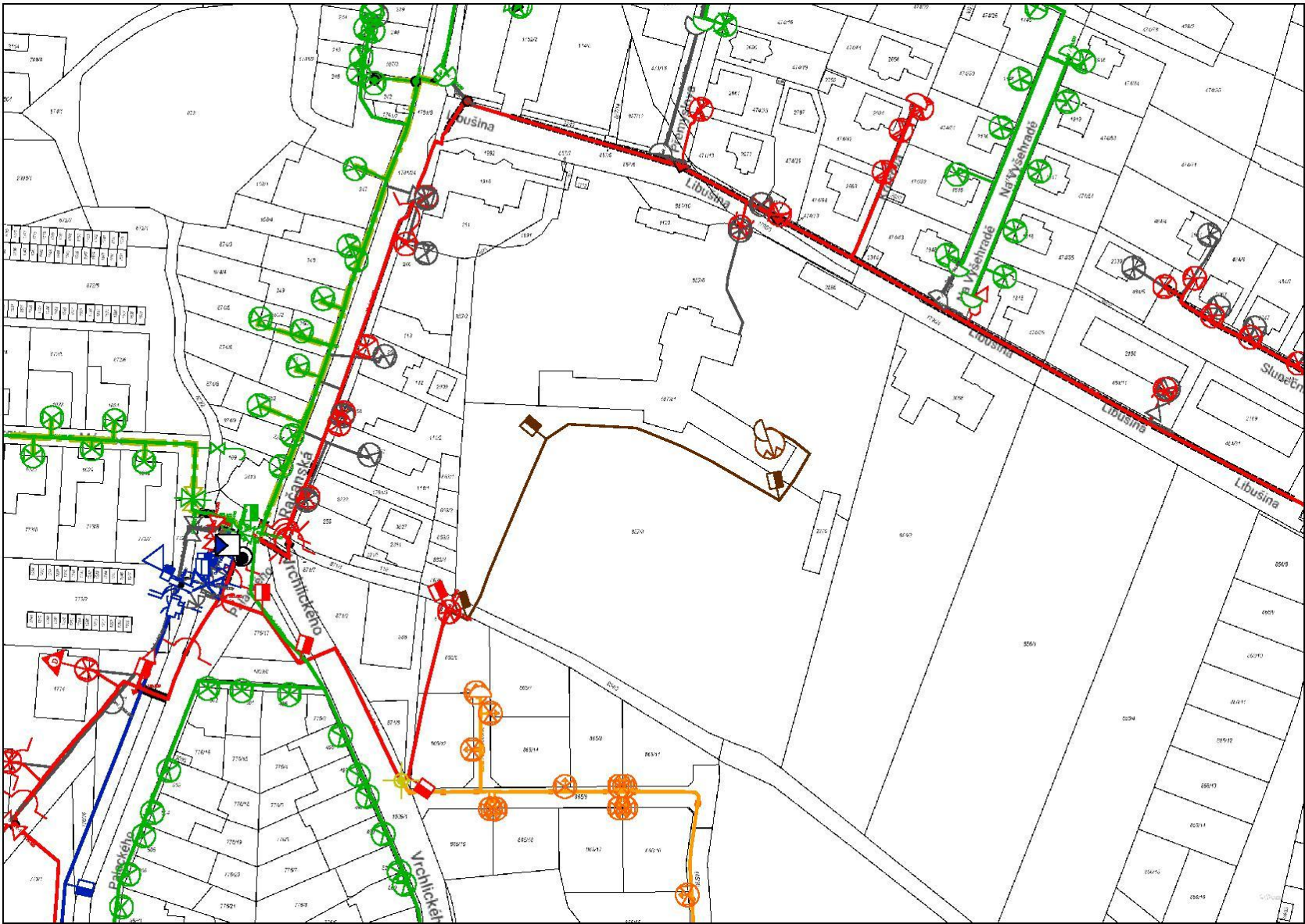


Legenda:

linie plynovodu	
	NTL
	STL
	VTL
	VVTL
	nefunkční
	plánovaná stavba před realizací
	ve výstavbě, neuvedeno do provozu
	regulační stanice
	ochranné zařízení
	kabel
	elektrodlučka
	kabel protikoroze ochrany
	anodové uzemnění
	stanice katodové ochrany
	pásmo vlivu anodového uzemnění SKAO
	neplynovodní zařízení/technologie (linie/bod/plocha)

Příloha: Detailní zákres plynárenského zařízení. Tato příloha je nedílnou součástí stanoviska č. 5002966232 ze dne 06.02.2024.


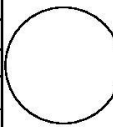
Provozovatel DS: GasNet, s.r.o.; Stavebník: Pardubický kraj , Komenského náměstí 125 , 53002 Pardubice. K.ú.: Přelouč.

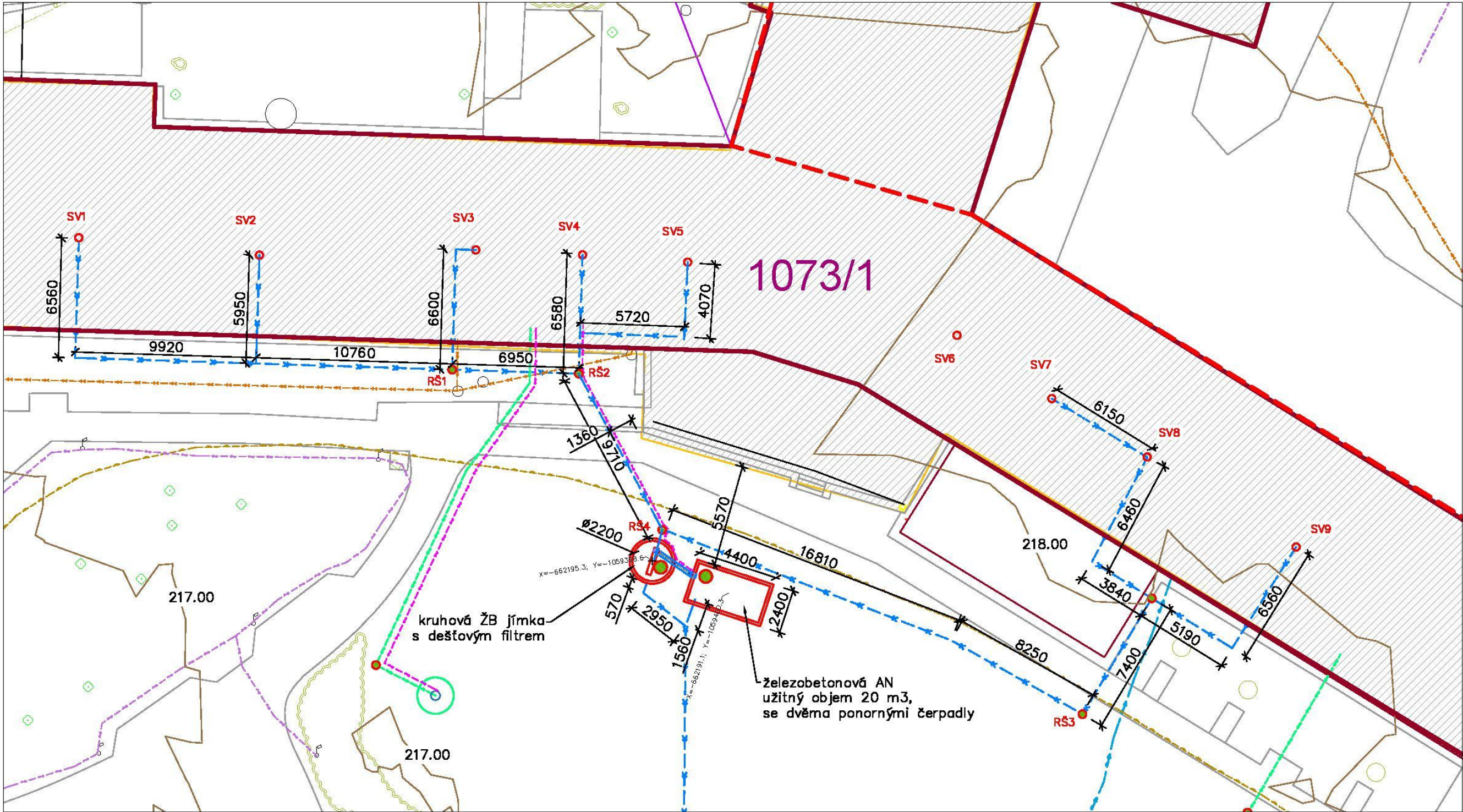


Legenda:	
	linie plynovodu
	NTL
	STL
	VTL
	WTL
	nefunkční
	plánovaná stavba před realizací
	ve výstavbě, neuvedeno do provozu
	regulační stanice
	ochranné zařízení
	kabel
	elektropřípojka
	kabel protikorozní ochrany
	anodové uzemnění
	stanice katodové ochrany
	pásmo vlivu anodového uzemnění SKAO
	neplynovodní zařízení/technologie (linie/bod/plocha)

Provozovatel DS: GasNet, s.r.o.; Stavebník: Pardubický kraj , Komenského náměstí 125 , 53002 Pardubice. K.ú.: Přelouč.

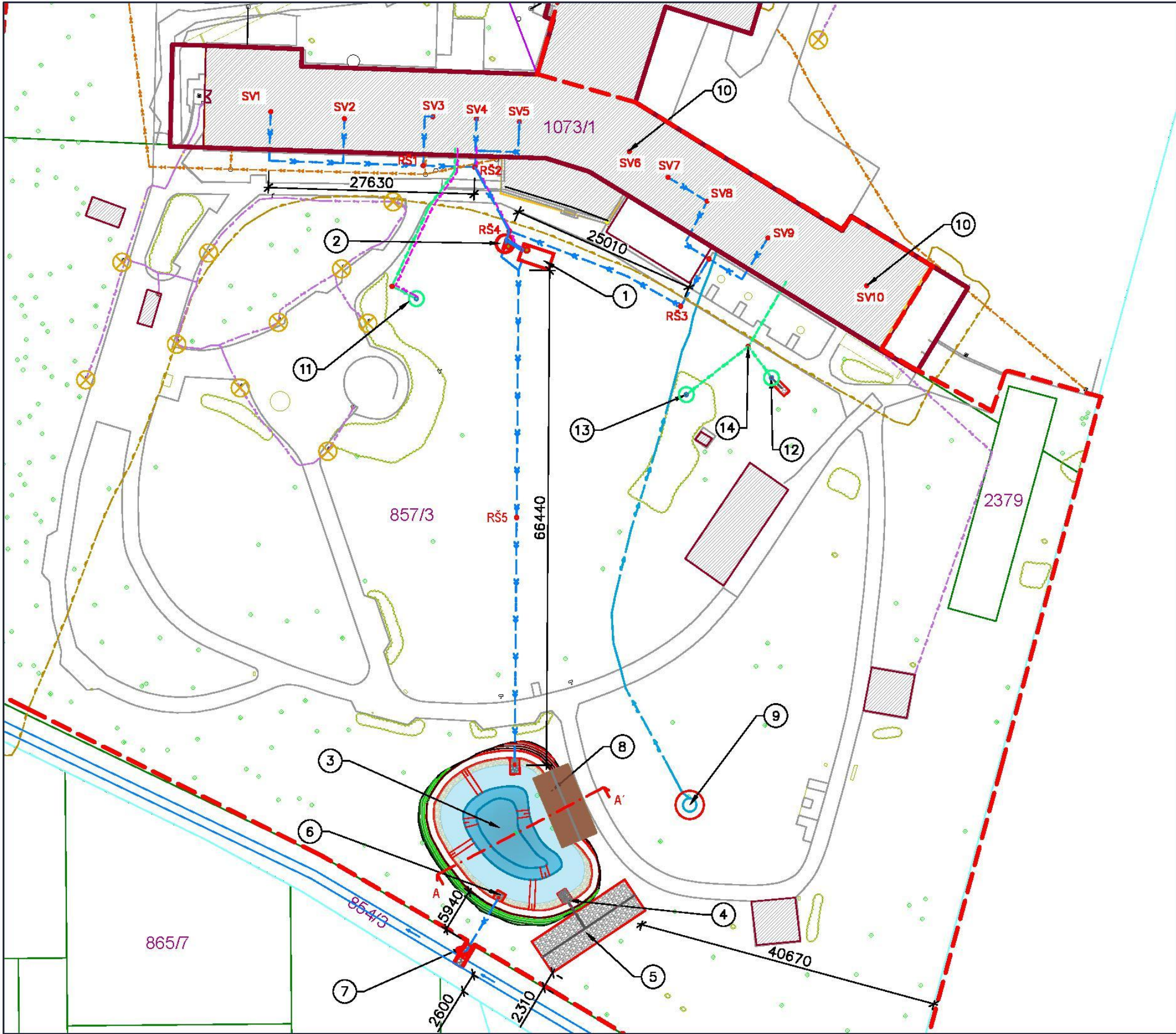


NÁZEV PROJEKTU:	Domov u Fontány Přelouč, otevřený areál		
OBJEDNATEL:	Pardubický kraj, Komenského náměstí 125, 532 11 Pardubice		
ZHOTOVITEL	K2N LANDSCAPE s.r.o. IČ 05985885 Rybná 716/24, Praha 1, DIČ CZ05985885 info@k2n-landscape.com +420 737 504 460		
AZHOTOVITEL ČÁSTI:	 K2N LANDSCAPE		
STUPEŇ DOKUMENTACE:	DUSP		
ČÁST DOKUMENTACE:	G.SITUACNÍ VÝKRESY		
STAVEBNÍ OBJEKT:	-		
ČÍSLO A NÁZEV VÝKRESU:	C.3 KOORDINAČNÍ SITUACNÍ VÝKRES		
ZODPOVĚDNÝ PROJEKTANT ČÁSTI:	Ing. Kateřina Waldhauser		
VYPRACOVAL:	Ing. K. Waldhauser, Ing. Natálie Polesňáková	ČÍSLO PARÉ:	
DATUM:	27. 12. 2023		
MÍSTO:	Libušina 1090, 535 01 Přelouč		
FORMÁT:	4 x A4	MĚŘÍTKO:	1:500



Legenda:	
	dešťová kanalizace PVC
	areálové rozvody pitné vody DN32
	elektrický kabel k čerpadlům
Stávající sítě:	
	asfaltová kanalizace
	plynovod
	veřejné osvětlení a místní NN
	areálový rozvod vody ze studny
	stávající zeleň, stromy v kolizi a jezírkem k přesazení

vypracoval: Ing. Jáchym Rykl	kontroloval: Ing. Vít Rous	odpovědný projektant: Ing. Jiří Rous	 Grania s.r.o., Pražská 124, 417 61 Bystřany
kraj: Pardubický	obec: Přelouč	kú: Přelouč	č. zakázky: 23058
stavba: Domov u Fontány Přelouč, otevřený areál			datum: 12/2023
stavební objekt: SO 300			formát: 420,00x297,00 mm
část: ---			měřítko: 1:200
Situace stavby DK a AN			SO300.1.3
Investor: PARDUBICKÝ KRAJ, KOMENSKÉHO NÁMĚSTÍ 125, PARDUBICE-STARÉ MĚSTO, 53002 PARDUBICE			



Legenda:

- akumulační nádrž 20 m³ (akumulace pro zvláhu a doplňování vody do jezírka)
- filtr PURAIN v bet. jímce DN2000
- akumulační jezírko 250 m², retenční prostor 25 m³
- vtok do vaskovacího objektu na kótě 215,25 m n.m.
- vaskovací objekt 75 m²; čistý objem: 8 m³; doba vaskování: 69,9 hodin; při naplnění mechanická zpětná klapka
- regulovaný odtok 0,5 l/s na kótě 215,26 m n.m.; bezpečnostní přepad DN250 na kótě 215,35 m n.m.
- výtokový objekt do bezejmenného VT IDVT: 10174707
- dřevěné molo
- studna
- nevyužitý svod (nelze napojit kvůli prostorovému uspořádání)
- kašna a kontrolní šachta PP, vypouštěcí ventil v budově
- přítka
- mizítko
- šachta PP s vodoměry k přítku a mizítku, vypouštěcí ventil v budově

Nové sítě:

- dešťová kanalizace PVC
- areálové rozvody pitné vody DN32
- elektrický kabel k čerpadlům

Stávající sítě:

- splašková kanalizace
- plynovod
- veřejné osvětlení a místní NN
- areálový rozvod vody ze studny

stávající zeleň, stromy v kolizi s jezírkem k přesazení

Grania s.r.o.
Pražská 124
417 61 Bystřany

GRANIA

vypracoval:
Ing. Jáchym Rykl

kontroloval:
Ing. Vít Rous

odpovědný projektant:
Ing. Jiří Rous

Investor: Pardubický kraj, Komenského náměstí 125, Pardubice-Staré Město, 53002 Pardubice

kraj: Pardubický

obec: Přelouč

kú: Přelouč

stavba: Domov u Fontány Přelouč, otevřený areál

SO: SO300

část: ---

Celková situace s pozemky

SO300.1.2

č. zakázky:	23058	datum:	12/2023
formát:	420.00x297.00 mm	měřítko:	1:500